

# 訪日外国人旅行者に係る宿泊施設の過不足についての試算 ～「明日の日本を支える観光ビジョン」における政府目標の考察～

国土交通委員会調査室 加藤 隼

## 1. はじめに

近年、訪日外国人旅行者数の急激な増加<sup>1</sup>に伴い、我が国の宿泊施設を利用する外国人観光客の数も増加しており、時期や地域によっては、宿泊施設の予約が取りづらい状況が発生しつつある。そのような中、政府は、従来の政府目標である「訪日外国人旅行者数 2,000 万人」の達成が視野に入ってきたことを踏まえ、2016 年 3 月 30 日、「明日の日本を支える観光ビジョン」（以下「観光ビジョン」という。）を策定し、その中で訪日外国人旅行者数や外国人延べ宿泊者数などの 5 項目について、新たな政府目標を掲げた。

具体的には、訪日外国人旅行者数（2020 年：4,000 万人、2030 年：6,000 万人）、訪日外国人旅行消費額（2020 年：8 兆円、2030 年：15 兆円）、地方部（三大都市圏以外）での外国人延べ宿泊者数（2020 年：7,000 万人泊、2030 年：1 億 3,000 万人泊）、外国人リピーター数（2020 年：2,400 万人、2030 年：3,600 万人）、日本人国内旅行消費額（2020 年：21 兆円、2030 年：22 兆円）である。

これらの新たな政府目標、特に外国人延べ宿泊者数に係る目標を達成するためには、目標に見合うだけの十分な数の宿泊施設が必要となる。そこで本稿では、観光ビジョンに示された外国人延べ宿泊者数の目標の達成を所与のものとした場合、現在の宿泊施設の客室数で対応可能であるのかについて考察する。

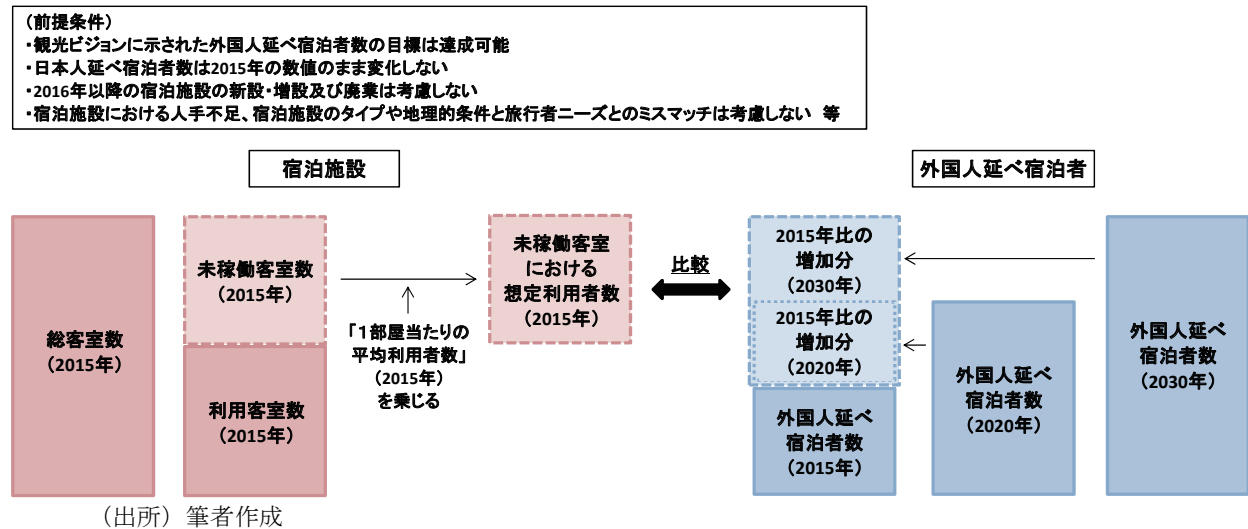
## 2. 試算の方法及び前提条件

### 2-1. 試算の概要

本稿では、観光ビジョンに示された外国人延べ宿泊者数の目標が達成されるものと仮定した上で、外国人延べ宿泊者数の 2015 年実績からの増加分と、2015 年に利用されなかった宿泊施設の客室（未稼働客室）における想定利用者数（受入可能人数の見込み）を試算・比較することで、将来的に我が国において、宿泊施設の不足が発生し得るのかについて考察する（図表 1）。

<sup>1</sup> 直近の 3 年間を見ると、1,036 万人（2013 年）から 1,974 万人（2015 年）にまで増加している。

図表 1 試算の概要



次に、試算の方法及び前提条件について説明する。

## 2-2. 延べ宿泊者数に係る試算の方法及び前提条件

外国人延べ宿泊者数については、後述するように、観光ビジョンにおいて、地方部（三大都市圏<sup>2</sup>以外）での外国人延べ宿泊者数及び地方部比率に関する目標値が明示されており、これらの数値を用いて日本全国での目標値について逆算する。その上で、自然災害やテロ等の予見できないイベントリスク、外国人観光客の訪問先に係る都市部への偏在性などの懸念はあるものの、本稿においては、観光ビジョンにおける外国人延べ宿泊者数の目標を達成可能なものと仮定する。そして、観光ビジョンにおいて示された2020年と2030年の目標値から2015年現在の数値を減じることで、2020年と2030年のそれぞれの時点における2015年比の増加分を明らかにする。

一方、日本人延べ宿泊者数については、観光ビジョンにおいて目標値が示されていない。近年の日本人延べ宿泊者数の推移を見ると、4億1,320万人泊（2012年）、4億3,240万人泊（2013年）、4億2,870万人泊（2014年）、4億3,910万人泊（2015年）と増加傾向にあるが、人口減少が進む我が国において、この傾向がいつまで持続するのか見通しが定かではない。本稿では、こうした点を踏まえて、日本人延べ宿泊者数は2015年の数値のまま変化しないこととし、本稿における試算に影響を及ぼさないものと仮定する。

<sup>2</sup> ここでの「三大都市圏」とは、埼玉県、千葉県、東京都、神奈川県、愛知県、京都府、大阪府、兵庫県の1都2府5県を指す。

### 2-3. 宿泊施設に係る試算の方法及び前提条件

宿泊施設については、「宿泊旅行統計調査」の2015年の年間値<sup>3</sup>を用いて、2015年に利用されなかった客室数である「未稼働客室数」(＝総客室数－利用客室数)を求め<sup>4</sup>、この未稼働客室数に「2015年の1部屋当たりの平均利用者数」を乗じて、「2015年の未稼働客室における想定利用者数」を試算する。ただし、後述するように、「1部屋当たりの平均利用者数」は、宿泊施設タイプ間で異なり、さらには、同じ宿泊施設タイプでも都道府県間で異なる数字となっている。そのため、試算に際しては、各都道府県の各宿泊施設タイプに分け、その個別の数字を積み上げることで、日本全国の数字を算出することとした。

なお、2016年以降の宿泊施設の新設・増設及び廃業は考慮しないこととし、宿泊施設の客室数は2015年時点の数値で一定と仮定する。また、現実には、宿泊施設における人手不足、宿泊施設のタイプや地理的条件と旅行者ニーズとのミスマッチなどにより、全ての「未稼働客室における想定利用者数」が「宿泊者の受入可能人数」となるわけではないが、本稿では、「未稼働客室における想定利用者数」と「宿泊者の受入可能人数」が等しいものと仮定する。

### 2-4. その他

宿泊施設の混雑状況は、時期や曜日によって異なるため、年間を通じて延べ宿泊者数と客室数が均衡したとしても、特定の期間において宿泊施設の不足が生じる可能性がある。本稿における試算は、年間値を用いた考察であり、この点は考慮しないこととする。

以下においては、外国人延べ宿泊者数の新たな政府目標の内容を紹介するとともに、現在の宿泊施設の稼働状況を概観した上で、未稼働客室における想定利用者数を試算し、政府目標値との比較を行うこととしたい。

なお、最後に、本稿の試算に係る主な留意点にも言及する。

---

<sup>3</sup> 本稿で用いる「宿泊旅行統計調査」の2015年の年間値は速報値である(確定値は2016年6月30日に公表予定)。なお、宿泊旅行統計調査における総客室数とは、客室数に年間日数を乗じて算出したものをいう。また、客室数は営業上宿泊させることを想定している2015年1月1日現在での客室数であり、旅館業営業許可申請書に記載するものとは必ずしも一致しない。

<sup>4</sup> 未稼働客室数の試算に際しては、「総客室数－利用客室数」で求められる理論的な最大値だけでなく、「(総客室数×90%)－利用客室数」と「(総客室数×80%)－利用客室数」の2つの数値を参考値として併せて算出する(具体的なイメージは、後掲の図表7を参照)。

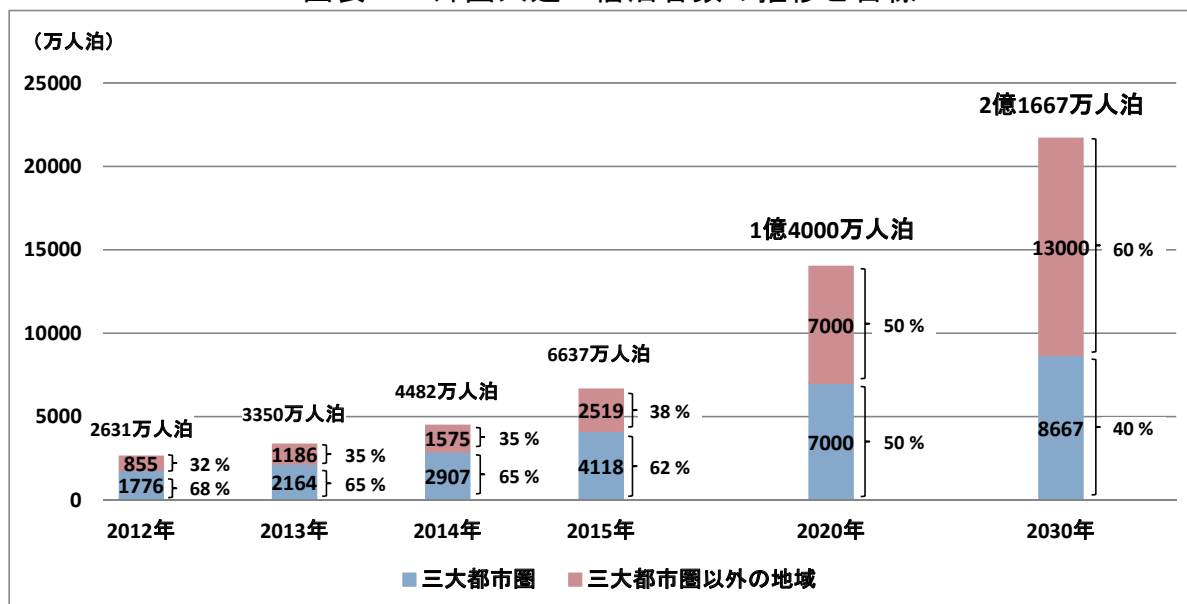
### 3. 外国人延べ宿泊者数の新たな政府目標

2015年の外国人延べ宿泊者数は6,637万人泊であり、2012年の2,631万人泊と比較して、大幅に増加している。三大都市圏と三大都市圏以外の比率を見ると、近年、三大都市圏以外の比率（地方部比率）は上昇傾向にあり、2015年では、全体の38%を占めるまでに至っているが、依然として、三大都市圏の占める割合の方が高い状況が続いている（図表2）。

観光ビジョンでは、「地方部（三大都市圏以外）の外国人延べ宿泊者数の地方部比率の増加傾向を今後も維持し、2020年には50%まで高めるとともに、2030年には三大都市圏との比率を逆転させ、地方部を60%とすることを目指す。このため、地方部での外国人延べ宿泊者数については、2020年には2015年の3倍近い増加となる7,000万人泊、2030年には5倍を超える1億3,000万人泊を目指す」とされている。

日本全国の数値は明示されていないが、地方部比率と地方部の外国人延べ宿泊者数の目標値を用いて逆算すると、全国で2020年には1億4,000万人泊、2030年には2億1,667万人泊を目指すことが見込まれる。

図表2 外国人延べ宿泊者数の推移と目標



(出所) 観光庁『宿泊旅行統計調査』(2012～2015) 及び 内閣官房『明日の日本を支える観光ビジョン』(2016.3) により筆者作成

すなわち、三大都市圏における外国人延べ宿泊者数の目標は、2015年の4,118万人泊から、2020年には2,882万人泊増の7,000万人泊に、2030年には4,549

万人泊増の8,667万人泊となる。一方、三大都市圏以外の地域における外国人延べ宿泊者数の目標は、2015年の2,519万人泊から、2020年には4,481万人泊増の7,000万人泊に、2030年には1億481万人泊増の1億3,000万人泊となる。

#### 4. 宿泊施設の稼働状況

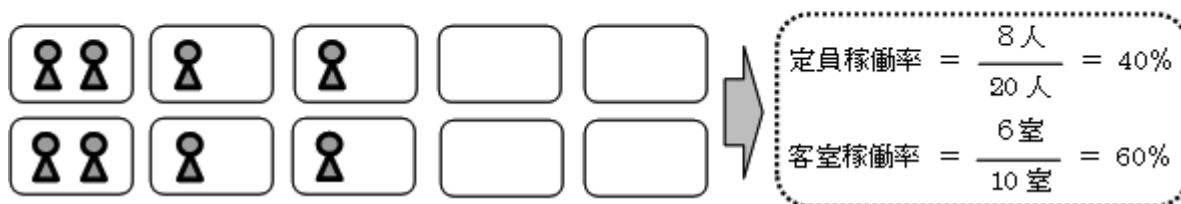
##### 4-1. 定員稼働率と客室稼働率

宿泊施設の稼働状況を表す指標には、定員稼働率と客室稼働率がある。定員稼働率とは、延べ宿泊者数を総収容人数で除して算出したものをいい、客室稼働率とは、利用客室数を総客室数で除して算出したものをいう。図表3の例で示すように、定員以下の利用客しか宿泊しない客室が存在する場合、定員稼働率は客室稼働率よりも小さくなる。

図表3 定員稼働率と客室稼働率のイメージ

$$\text{定員稼働率} = \frac{\text{延べ宿泊者数}}{\text{総収容人数}} \quad \text{客室稼働率} = \frac{\text{利用客室数}}{\text{総客室数}}$$

(例) 定員2人の客室が10室あるとして、8人の宿泊者が以下のように宿泊した場合



(出所) 筆者作成

実際に、2015年の宿泊施設全体の状況を見ると、総収容人数を総客室数で除して算出した「1部屋当たりの平均定員数」が2.4人であるのに対して、延べ宿泊者数を利用客室数で除して算出した「1部屋当たりの平均利用者数<sup>5</sup>」は1.6人と定員の数に達していないことが分かる(図表4)。そのため、「1部屋当たりの平均利用者数」を「1部屋当たりの平均定員数」で除して算出した「1部屋当たりの定員充足率<sup>6</sup>」は66.7%となっており、定員稼働率(40.0%)は客室稼働率(60.5%)を下回る結果となっている。

<sup>5</sup> 「1部屋当たりの平均利用者数」は、2012年から2015年にかけて、ほぼ一定の数字となっている。

<sup>6</sup> 宿泊施設タイプ別に見ると、定員数の少ないビジネスホテルやシティホテルの方が、定員数の多い旅館や簡易宿所などに比べて、1部屋当たりの定員充足率が高い傾向にある。

図表4 定員稼働率と客室稼働率などの推移

		定員稼働率(%)	客室稼働率(%)	1部屋当たりの 平均利用者数(人)	1部屋当たりの 平均定員数(人)	1部屋当たりの 定員充足率(%)
全体	2012年	36.4	54.8	1.6	2.4	66.7
	2013年	36.3	55.2	1.6	2.5	64.0
	2014年	37.6	57.4	1.6	2.5	64.0
	2015年	40.0	60.5	1.6	2.4	66.7
旅館	2012年	23.3	35.5	2.5	3.8	65.8
	2013年	22.2	33.4	2.5	3.8	65.8
	2014年	23.0	35.2	2.5	3.8	65.8
	2015年	24.7	37.8	2.5	3.8	65.8
リゾートホテル	2012年	37.8	48.0	2.4	3.1	77.4
	2013年	40.2	52.3	2.4	3.2	75.0
	2014年	40.8	54.0	2.4	3.2	75.0
	2015年	42.7	57.3	2.4	3.2	75.0
ビジネスホテル	2012年	57.0	67.3	1.2	1.4	85.7
	2013年	59.4	69.5	1.2	1.4	85.7
	2014年	61.7	72.1	1.2	1.4	85.7
	2015年	64.4	75.1	1.2	1.4	85.7
シティホテル	2012年	59.6	72.5	1.5	1.8	83.3
	2013年	63.0	75.7	1.5	1.8	83.3
	2014年	65.3	77.3	1.5	1.8	83.3
	2015年	68.5	79.9	1.5	1.8	83.3
簡易宿所	2012年	—	—	—	—	—
	2013年	—	—	—	—	—
	2014年	—	—	—	—	—
	2015年	15.5	27.3	2.2	3.9	56.4
会社・団体の宿泊所	2012年	21.4	32.3	2.4	3.7	64.9
	2013年	20.2	30.4	2.6	3.9	66.7
	2014年	18.0	28.8	2.5	4.0	62.5
	2015年	17.8	27.0	2.5	3.8	65.8

(注1)「全体」には、宿泊施設タイプ不詳を含む。

(注2)「旅館」とは、和式の構造及び設備を主とする施設を設け、宿泊料を受けて、人を宿泊させる営業で、簡易宿所以外のもの。

(注3)「ホテル」とは、洋式の構造及び設備を主とする施設を設け、宿泊料を受けて、人を宿泊させる営業で、簡易宿所以外のもの。

(注4)「リゾートホテル」とは、ホテルのうち行楽地や保養地に建てられた、主に観光客を対象とするもの。

(注5)「ビジネスホテル」とは、ホテルのうち主に出張ビジネスマンを対象とするもの。

(注6)「シティホテル」とは、ホテルのうちリゾートホテル、ビジネスホテル以外の都市部に立地するもの。

(注7)「簡易宿所」とは、宿泊する場所を多数の人で共用する構造及び設備を主とする施設を設け、宿泊料を受けて、人を宿泊させる営業のもの(ベッドハウス、山小屋、カプセルホテルなど)(2015年より統計開始)。

(注8)「会社・団体の宿泊所」とは、会社・団体の所属員など特定の人を宿泊させる営業のもの(会員宿泊所、共済組合宿泊所、保養所、ユースホステルなど)。

(注9) 民宿、ペンション、青年の家、少年自然の家などは、その構造設備に従って、旅館、ホテル又は簡易宿所のいずれかに分類される。

(注10)「1部屋当たりの平均定員数」は、「総収容人数」を「総客室数」で除して算出。

(注11)「1部屋当たりの平均利用者数」は、「延べ宿泊者数」を「利用客室数」で除して算出。

(注12)「1部屋当たりの定員充足率」は、「1部屋当たりの平均利用者数」を「1部屋当たりの平均定員数」で除して算出。

(出所) 観光庁『宿泊旅行統計調査』(2012～2015)により筆者作成

定員稼働率と客室稼働率との間に差異が発生する理由は以上のとおりであるが、本稿の目的は、前述したように、2015年時点の宿泊施設の未稼働客室数で、観光ビジョンに示された外国人延べ宿泊者数の目標値を受け入れることが可能であるのかを考察することである。定員稼働率を用いてそのような検証を行おうとすると、定員以下の利用客しか宿泊しない客室における「余り分」(=定員数-利用者数)まで、他の宿泊者が利用可能な宿泊施設の空き分に含まれてし

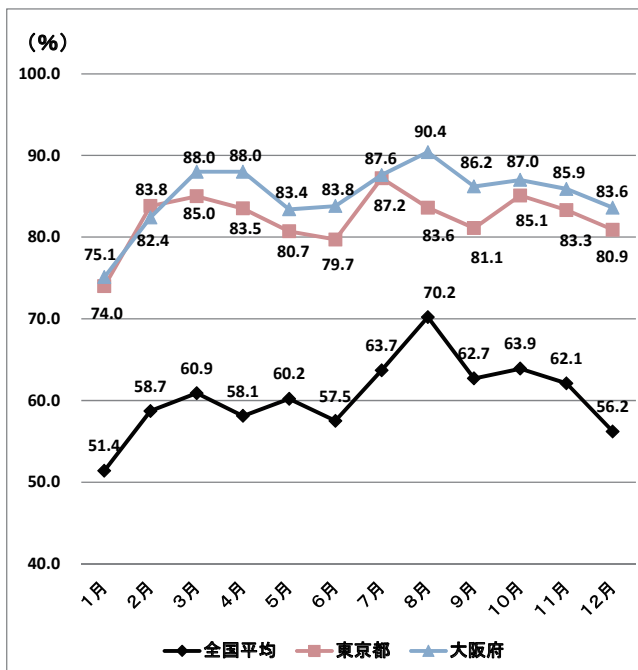
もう問題がある。そのため、以下では、1人でも宿泊者が利用していれば、その客室は稼働しているものとし、他の宿泊者が利用できない状態と解する客室稼働率を用いて検証を行うこととする。

#### 4-2. 客室稼働率の現状

図表4で示したように、客室稼働率は近年上昇傾向にあり、2012年で54.8%、2013年で55.2%、2014年で57.4%、2015年には60.5%と推移してきている。宿泊施設タイプ別（2015年）では、旅館が37.8%、リゾートホテルが57.3%、ビジネスホテルが75.1%、シティホテルが79.9%、簡易宿所が27.3%、会社・団体の宿泊所が27.0%となっており、旅館や簡易宿所等では、客室稼働率が比較的低い状況である一方で、ビジネスホテルやシティホテルは80%近い稼働状況にあり、施設のタイプ間で大きな差が生じている。

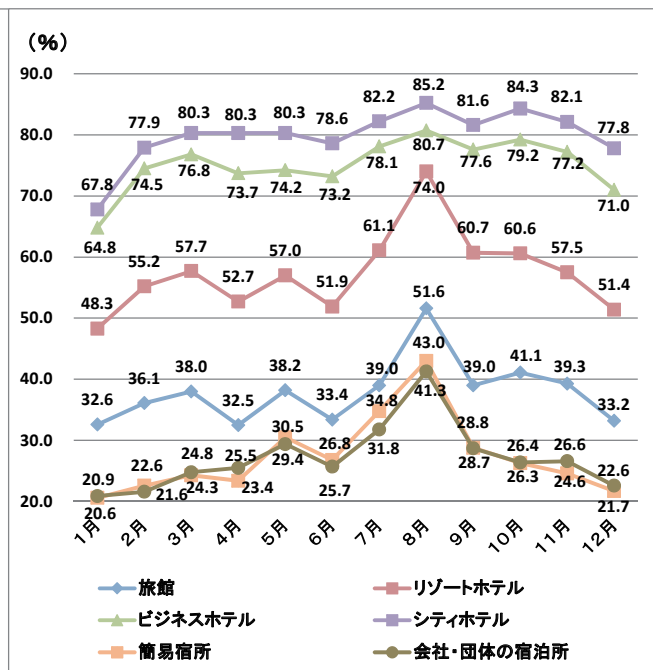
客室稼働率は地域によっても大きな違いがあり、東京都と大阪府の2015年の各月ごとの客室稼働率は、全国平均と比較して高い数字となっており、特に大阪府における8月の客室稼働率は90%を超える状況となっている（図表5）。宿泊施設タイプ別に見ても、夏休みシーズンである8月の客室稼働率は、全ての宿泊施設タイプにおいて、他の月と比較して最も高くなっている（図表6）。

図表5 客室稼働率(2015年・地域別)



(出所) 観光庁『宿泊旅行統計調査』(2015) により筆者作成

図表6 客室稼働率(2015年・施設別)



(出所) 観光庁『宿泊旅行統計調査』(2015) により筆者作成

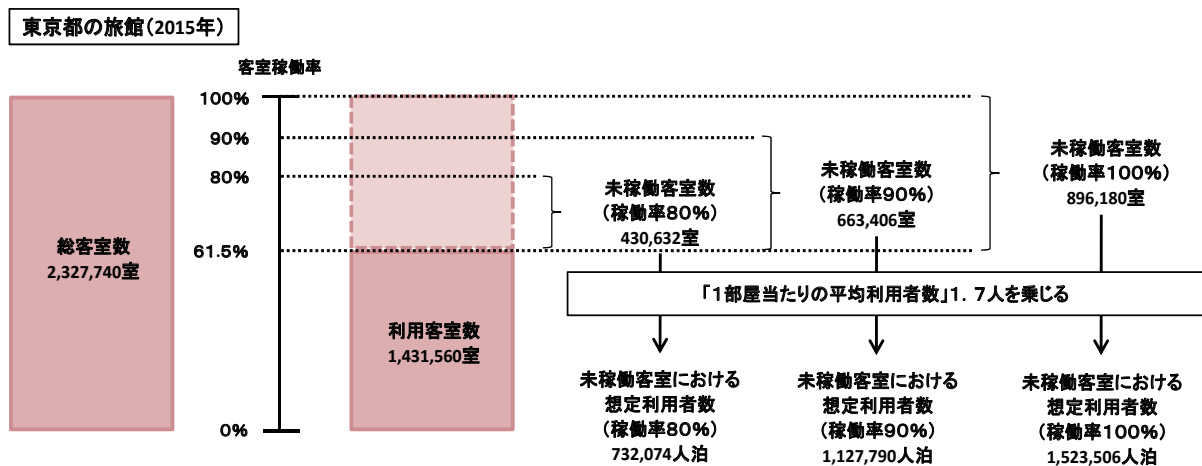
## 5. 未稼働客室における想定利用者数の試算

### 5-1. 試算の方法

本節では、地域は「東京都」、宿泊施設のタイプは「旅館」の例を用いて、未稼働客室における想定利用者数の算出方法を説明する（図表7）。

まず、2015年の東京都の旅館の総客室数は232万7,740室、利用客室数は143万1,560室、客室稼働率は61.5%となっており、未稼働客室数は、客室稼働率80%の場合には43万632室、客室稼働率90%の場合には66万3,406室、客室稼働率100%の場合には89万6,180室存在する。これらに、2015年の東京都の旅館の「1部屋当たりの平均利用者数」1.7人をそれぞれ乗じて、3通りの未稼働客室における想定利用者数を算出する。

図表7 未稼働客室数における想定利用者数（東京都・旅館の例）



(出所) 筆者作成

### 5-2. 試算の結果

上記の計算を他の宿泊施設タイプや他の道府県でも行い、三大都市圏とそれ以外の地域とに分けて集計した結果が図表8である。客室稼働率100%の場合の未稼働客室における想定利用者数、すなわち、未稼働客室における想定利用者数の理論的な最大値は、三大都市圏において7,501万3,181人泊、三大都市圏以外の地域において3億5,377万6,207人泊となっている。宿泊施設タイプ別に見ると、相対的に客室稼働率が低く、1部屋当たりの平均利用者数が多い旅館の未稼働客室における想定利用者数が、特に三大都市圏以外の地域において、他の宿泊施設タイプと比較して多い結果となっている。



図表 8 未稼働客室数における想定利用者数（全国）

	総客室数 (客室数× 年間日数)	利用客室数	客室稼働率	未稼働客室数			1部屋 当たりの 平均 利用者数	未稼働客室における想定利用者数			
				客室稼働率 80%	客室稼働率 90%	客室稼働率 100%		客室稼働率 80%	客室稼働率 90%	客室稼働率 100%	
三大都市圏 (埼玉県、千葉県、東京都、神奈川県、愛知県、京都府、大阪府、兵庫県)	合計	161,586,393	121,275,990	75.1	13,248,612	24,166,001	40,310,403	1.5	30,803,397	49,068,804	75,013,181
	旅館	15,247,783	6,647,200	43.6	5,551,026	7,075,805	8,600,583	2.5	14,788,778	18,739,853	22,690,925
	リゾートホテル	11,313,359	8,325,020	73.6	1,054,568	1,871,238	2,988,339	2.4	2,363,328	4,263,067	6,913,883
	ビジネスホテル	80,963,573	67,366,890	83.2	642,818	5,500,327	13,596,683	1.3	756,203	6,749,961	16,966,013
	シティホテル	37,589,641	31,759,450	84.5	0	2,071,227	5,830,191	1.6	0	3,268,324	9,242,255
	簡易宿所	12,280,460	5,685,660	46.3	4,138,709	5,366,754	6,594,800	1.6	8,785,304	11,035,337	13,285,373
	会社・団体の宿泊所	4,191,577	1,491,770	35.6	1,861,491	2,280,650	2,699,807	2.1	4,109,784	5,012,262	5,914,732
三大都市圏 以外の地域	合計	355,120,062	191,819,380	54.0	92,355,431	127,788,684	163,300,682	1.7	219,232,512	286,441,848	353,776,207
	旅館	97,367,998	35,965,140	36.9	41,929,257	51,666,060	61,402,858	2.5	103,632,510	127,644,711	151,656,898
	リゾートホテル	42,760,082	22,674,400	53.0	11,533,664	15,809,673	20,085,682	2.3	27,098,438	37,132,505	47,166,567
	ビジネスホテル	147,692,699	104,376,970	70.7	13,777,188	28,546,459	43,315,729	1.2	16,296,172	33,965,101	51,634,032
	シティホテル	28,197,490	20,794,490	73.7	1,842,264	4,583,255	7,403,000	1.5	2,489,553	6,497,287	10,630,071
	簡易宿所	29,852,021	5,860,900	19.6	18,020,719	21,005,921	23,991,121	2.8	54,784,132	63,661,800	72,539,456
	会社・団体の宿泊所	9,249,772	2,147,480	23.2	5,252,339	6,177,316	7,102,292	2.8	14,931,707	17,540,444	20,149,183

(注1) 総客室数、利用客室数及び客室稼働率は、『宿泊旅行統計調査』(2015) (観光庁)

(注2) 「合計」には、宿泊施設タイプ不詳は含まない。なお、2015年の外国人延べ宿泊者数6,637万人泊のうち、宿泊施設タイプ不詳の宿泊施設を利用したのは1万4,740人泊とされている。

(注3) 三大都市圏全体でのビジネスホテルの客室稼働率が83.2%にもかかわらず、「客室稼働率80%の場合の未稼働客室数」がゼロでない理由は、客室稼働率が80%に達していない埼玉県、千葉県及び愛知県におけるビジネスホテルの「客室稼働率80%の場合の未稼働客室数」を足し合わせているからである。

(注4) 「会社・団体の宿泊所」とは、会社・団体の所属員など「特定の人」を宿泊させる施設である。ただし、2015年実績で、27万3,800人泊の外国人延べ宿泊者利用があり、これには、研修や国際会議への参加などのビジネス目的で利用する訪日外国人等が含まれると考えられる。政府目標は、観光・レジャー目的以外に、ビジネス目的も含んだ数値であるため、本稿においては、「会社・団体の宿泊所」も含めた試算を行っている。

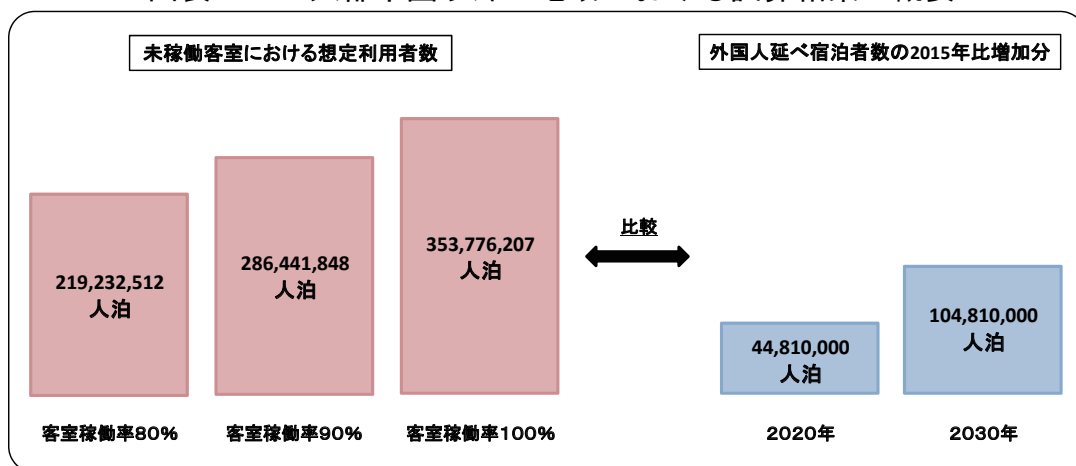
(出所) 筆者作成

## 6. 未稼働客室における想定利用者数と外国人延べ宿泊者数の目標との比較

### 6-1. 三大都市圏以外の地域

三大都市圏以外の地域における試算結果の概要は、図表9のとおりである。

図表 9 三大都市圏以外の地域における試算結果の概要



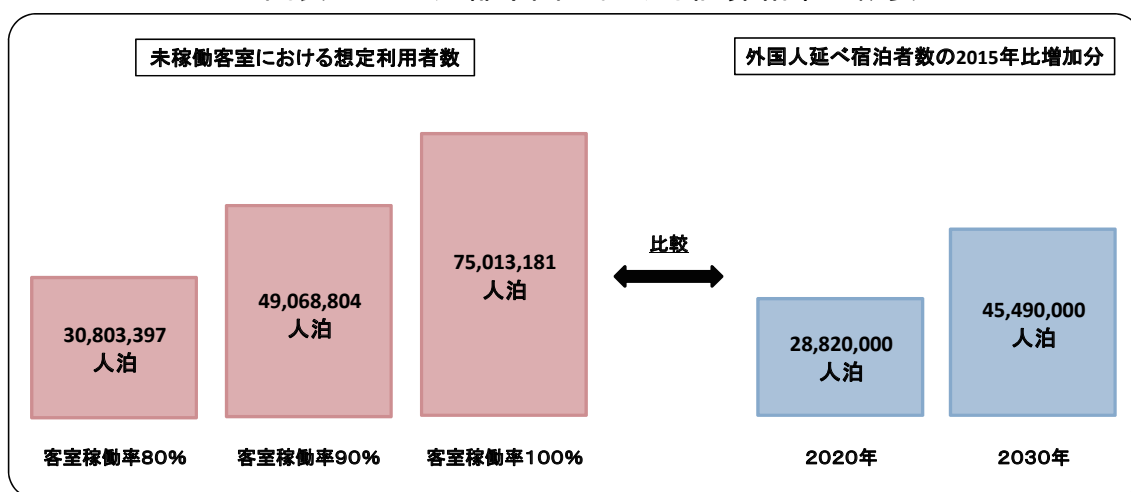
(出所) 筆者作成

三大都市圏以外の地域では、外国人延べ宿泊者数に係る新たな目標の達成に際して、2015年の未稼働客室における想定利用者数によって、単純な数の比較という意味においては、対応することができると思われる。ただし、図表8からも分かるように、三大都市圏以外の地域での未稼働客室における想定利用者数の多くは旅館のタイプである。Wi-Fi整備やトイレの洋式化、多言語対応など外国人観光客が利用しやすい環境整備が比較的進んでいるホテルの未稼働客室における想定利用者数（リゾートホテル、ビジネスホテル及びシティホテルの合計）は1億943万670人泊（客室稼働率100%の場合）にとどまっており、2030年における外国人延べ宿泊者数目標の2015年比増加分（1億481万人）とほぼ同等となっている。そのため、地方におけるホテルの増設や旅館のインバウンド対応の強化<sup>7</sup>が重要となると考えられる。

## 6-2. 三大都市圏

三大都市圏における試算結果の概要は、図表10のとおりである。

図表10 三大都市圏における試算結果の概要



(出所) 筆者作成

三大都市圏においては、2020年における外国人延べ宿泊者数目標の2015年比増加分（2,882万人泊）と、客室稼働率80%の場合の未稼働客室における想定利用者数（3,080万3,397人泊）がほぼ同等の数字となっている。また、2030

<sup>7</sup> 平成28年度観光庁関係予算において、旅館等のインバウンド対応（自社サイトの多言語化、客室トイレの洋式化等）などを支援する「訪日外国人旅行者受入環境整備緊急対策事業」として新たに80億円が計上されている。

年における外国人延べ宿泊者数目標の2015年比増加分（4,549万人泊）についても、客室稼働率90%の場合の未稼働客室における想定利用者数（4,906万8,804人泊）に匹敵する水準となっている。こうしたことから、今後、三大都市圏において、外国人延べ宿泊者数に係る新たな目標を達成した場合、現状の客室数のままでは、宿泊施設の不足問題がより顕在化・深刻化する可能性がある。

以上は年間値の考察であるが、客室稼働率が特に高い8月の状況はさらに厳しいものとなる。実際に、年間値の計算と同様の方法で、三大都市圏における2015年8月の「未稼働客室における想定利用者数」を算出すると、客室稼働率80%の場合に185万391人泊、客室稼働率90%の場合に313万282人泊、客室稼働率100%の場合に534万4,766人泊となる。一方、外国人延べ宿泊者数目標の2015年比増加分を12で除して一月当たりの値を算出すると、2020年の一月当たりの値は240万1,667人泊、2030年の一月当たりの値は379万833人泊となり、年間値を用いた試算（図表10）と比較して、宿泊施設の不足感が強くなる事が分かる。

こうした時期の問題のほかにも、地域の偏在という問題もあり、三大都市圏の中でも客室稼働率の特に高い東京都や大阪府に、外国人延べ宿泊者が集中する事態となる場合においても、宿泊施設の不足が発生し得る<sup>8</sup>。

## 7. 本稿の試算に係る主な留意点

### 7-1. 日本人延べ宿泊者数について

本稿では、日本人延べ宿泊者数の変化を考慮していないが、2015年の延べ宿泊者の総数（5億545万人泊）のうち、日本人延べ宿泊者数（4億3,910万人泊）が9割近くを占めていることから、日本人延べ宿泊者数の増減が、我が国の宿泊施設の客室稼働率に及ぼす影響は大きい。例えば、日本人延べ宿泊者数が2015年の数値から10%増減するだけでも、4,391万人泊の変化が生じることとなり、これは、三大都市圏での2030年における外国人延べ宿泊者数目標の2015年比増加分（4,549万人泊）に匹敵する数字であることに留意を要する。

### 7-2. ホテルの新設・増設について

本稿では、2016年以降の宿泊施設の新設・増設及び廃業は考慮しないことと

---

<sup>8</sup> 2015年の数値を基にした都道府県別の未稼働客室における想定利用者数は、本稿の末尾に掲載した付表を参照されたい。

したが、民間の調査によると、2016年以降に開業予定のホテルの客室数は、全国で約4万室存在するとされている（図表11）。これに年間日数（365日）を乗じて年間値を求めると、全国のホテルの客室数は、2015年と比較して、およそ1,460万室増加することが見込まれる点についても留意する必要がある。

図表11 2016年以降のホテルの新設・増設計画（客室数）

開業予定時期	北海道	東北	関東 (東京 除く)	東京	甲信越・ 北陸	東海・ 中部	近畿	中国	四国	九州	沖縄	全国
2016年	1,297	1,125	2,139	4,383	805	2,030	2,286	1,001	374	716	770	16,926
2017年	160	1,066	1,980	3,611	637	1,566	2,612	1,035	653	0	1,177	14,497
2018年	0	0	0	1,300	72	0	201	0	0	0	250	1,823
2019年	0	0	2,400	200	0	0	0	0	0	0	450	3,050
未定	380	0	1,124	452	283	911	654	0	0	386	2,485	6,675
小計	1,837	2,191	7,643	9,946	1,797	4,507	5,753	2,036	1,027	1,102	5,132	42,971

（注1）2015年12月現在

（注2）客室数が未定の計画は除外

（出所）オータパブリケーションズ株式会社「全国ホテルオープン情報」『週刊ホテルレストラン』

（2015.12.4）29頁により筆者作成

## 8. おわりに

本稿では、2015年時点の宿泊施設の未稼働客室数で、観光ビジョンに示された外国人延べ宿泊者数の目標値を受け入れることが可能であるのかを考察した。その結果、特に三大都市圏において、現状の客室数のままでは、宿泊施設の不足問題がより顕在化・深刻化する可能性があることが分かった。ただし、前述したとおり、本稿の試算では考慮しなかった日本人延べ宿泊者数の変化や2016年以降のホテルの新設・増設計画等が、我が国の宿泊施設の需給状況に影響を与える可能性などについてもあわせて留意していく必要がある。

観光ビジョンにおいては、観光を『「地方創生の切り札」、GDP600兆円達成への成長戦略の柱」と位置付け、「全国津々浦々その土地ごとに、日常的に外国人旅行者をもてなし、我が国を舞台とした活発な異文化交流が育まれる、真に世界に開かれた国」、すなわち「観光先進国」を目指すとしている。

宿泊施設の不足が「観光先進国」の実現の妨げとなることがないように、今後、訪日外国人旅行者の地方への分散、宿泊施設の増加<sup>9</sup>等が進むことが期待される。

<sup>9</sup> 自宅の一部や別荘、マンションの空き室などを活用して宿泊サービスを提供するいわゆる「民泊サービス」については、「『民泊サービス』のあり方に関する検討会」において、感染症まん延防止やテロ防止などの適正な管理、安全性を確保しつつ、その活用が図られるような法整備に向けた議論が進められており、2016年6月中をめどに報告書を取りまとめる予定とされている。

【付表】未稼働客室における都道府県別想定利用者数

		総客室数 (客室数× 年間日数)	利用客室数	客室 稼働率	1部屋当たりの 平均利用者数	未稼働客室における想定利用者数			【参考】 外国人延べ宿泊者数 (2015年)
						客室稼働率80%	客室稼働率90%	客室稼働率100%	
北海道	合計	32,255,248	19,864,410	61.6	1.6	11,972,173	17,536,334	23,100,492	5,476,730
	旅館	8,542,217	4,006,300	46.9	2.2	6,220,443	8,099,729	9,979,017	1,737,590
	リゾートホテル	4,020,393	1,941,850	48.3	2.1	2,676,374	3,520,658	4,364,940	1,020,530
	ビジネスホテル	12,664,338	9,282,960	73.3	1.3	1,103,063	2,749,427	4,395,791	985,040
	シティホテル	5,466,753	4,242,200	77.6	1.6	209,923	1,084,605	1,959,285	1,691,250
	簡易宿所 会社・団体の宿泊所	1,282,222 279,325	300,040 91,060	23.4 32.6	2.1 1.8	1,524,050 238,320	1,793,316 288,599	2,062,582 338,877	39,740 2,580
青森県	合計	7,272,220	3,664,660	50.4	1.4	3,569,648	4,638,388	5,707,122	116,010
	旅館	1,552,494	641,180	41.3	2.1	1,261,712	1,587,737	1,913,759	41,030
	リゾートホテル	311,693	138,080	44.3	2.1	233,675	299,132	364,587	9,890
	ビジネスホテル	4,054,363	2,481,270	61.2	1.1	838,442	1,284,423	1,730,402	52,540
	シティホテル	431,993	255,740	59.2	1.3	116,810	172,970	229,129	9,390
	簡易宿所 会社・団体の宿泊所	921,677 -	148,390 -	16.1 -	1.9 -	1,119,009 -	1,294,126 -	1,469,245 -	3,160 -
岩手県	合計	7,581,240	3,989,380	52.6	1.5	4,018,272	5,278,322	6,538,373	105,310
	旅館	2,594,329	1,024,760	39.5	2.1	2,206,476	2,751,286	3,296,095	15,400
	リゾートホテル	1,133,976	470,600	41.5	2.2	960,478	1,209,952	1,459,427	57,180
	ビジネスホテル	2,681,533	1,906,570	71.1	1.1	262,522	557,491	852,459	19,700
	シティホテル	739,541	483,660	65.4	1.2	129,568	218,312	307,057	9,990
	簡易宿所 会社・団体の宿泊所	420,909 10,952	97,230 6,560	23.1 59.9	1.9 1.9	455,044 4,184	535,017 6,264	614,990 8,345	2,730 310
宮城県	合計	11,727,549	7,291,590	62.2	1.5	4,242,563	6,144,732	8,046,905	190,160
	旅館	2,201,088	1,052,120	47.8	2.6	1,842,750	2,415,033	2,987,317	10,810
	リゾートホテル	794,019	331,900	41.8	2.5	758,288	956,793	1,155,298	42,080
	ビジネスホテル	6,385,128	4,744,150	74.3	1.2	436,742	1,202,958	1,969,174	87,660
	シティホテル	985,057	693,480	70.4	1.3	122,936	250,992	379,050	42,030
	簡易宿所 会社・団体の宿泊所	1,312,017 50,240	455,270 14,670	34.7 29.2	1.7 2.8	1,010,385 71,462	1,233,427 85,529	1,456,470 99,596	7,550 30
秋田県	合計	4,797,745	2,113,790	44.1	1.5	3,335,024	4,157,332	4,979,634	52,910
	旅館	2,056,889	647,920	31.5	2.0	1,995,182	2,406,560	2,817,938	27,230
	リゾートホテル	224,778	86,090	38.3	2.1	196,837	244,041	291,245	4,410
	ビジネスホテル	1,721,720	1,020,980	59.3	1.2	427,675	634,282	840,888	14,120
	シティホテル	445,954	289,870	65.0	1.2	80,272	133,787	187,301	6,920
	簡易宿所 会社・団体の宿泊所	256,705 91,699	45,180 23,750	17.6 25.9	3.5 1.5	560,644 74,414	650,493 88,169	740,338 101,924	230 0
山形県	合計	7,406,068	3,590,450	48.5	1.6	5,674,251	7,128,972	8,583,689	74,680
	旅館	2,980,658	950,830	31.9	2.6	3,727,610	4,502,581	5,277,553	39,150
	リゾートホテル	301,374	94,330	31.3	2.5	366,923	442,268	517,610	5,700
	ビジネスホテル	2,962,991	2,050,390	69.2	1.2	384,004	739,562	1,095,121	18,560
	シティホテル	561,863	386,000	68.7	1.3	82,537	155,580	228,622	7,670
	簡易宿所 会社・団体の宿泊所	488,689 110,493	59,620 49,280	12.2 44.6	3.1 2.2	1,027,126 86,051	1,178,620 110,361	1,330,114 134,669	3,600 0
福島県	合計	12,698,973	6,691,990	52.7	1.7	9,069,594	11,575,918	14,082,244	52,470
	旅館	5,000,702	1,995,280	39.9	2.2	4,411,620	5,511,774	6,611,928	9,810
	リゾートホテル	1,653,311	743,990	45.0	2.5	1,446,648	1,859,975	2,273,303	13,490
	ビジネスホテル	4,568,158	3,645,390	79.8	1.1	10,050	512,547	1,015,045	24,340
	シティホテル	175,942	133,540	75.9	1.2	8,657	29,770	50,882	2,180
	簡易宿所 会社・団体の宿泊所	1,000,211 300,649	95,020 78,770	9.5 26.2	4.0 2.3	2,820,596 372,023	3,220,680 441,172	3,620,764 510,322	2,570 80

		総客室数 (客室数× 年間日数)	利用客室数	客室 稼働率	1部屋当たりの 平均利用者数	未稼働客室における想定利用者数			【参考】 外国人延べ宿泊者数 (2015年)
						客室稼働率80%	客室稼働率90%	客室稼働率100%	
茨城県	合計	7,992,857	4,143,610	51.8	1.4	4,745,612	6,054,225	7,362,844	202,460
	旅館	2,346,206	593,590	25.3	2.6	3,336,775	3,946,787	4,556,802	25,400
	リゾートホテル	163,826	73,230	44.7	2.7	156,144	200,375	244,609	560
	ビジネスホテル	4,640,247	3,011,520	64.9	1.1	770,746	1,281,172	1,791,600	123,450
	シティホテル	562,162	382,270	68.0	1.2	80,952	148,411	215,870	48,730
	簡易宿所	27,008	3,430	12.7	5.8	105,421	121,087	136,752	0
	会社・団体の宿泊所	253,408	79,570	31.4	2.4	295,574	356,393	417,211	4,320
栃木県	合計	10,888,264	5,205,050	47.8	2.0	9,355,131	11,795,572	14,236,017	202,630
	旅館	3,468,093	1,345,620	38.8	2.9	4,143,677	5,149,426	6,155,172	48,600
	リゾートホテル	1,932,827	991,540	51.3	2.4	1,331,333	1,795,210	2,259,089	35,100
	ビジネスホテル	3,543,836	2,420,440	68.3	1.2	497,555	922,814	1,348,075	94,410
	シティホテル	361,797	217,440	60.1	1.2	86,398	129,812	173,228	9,330
	簡易宿所	920,982	103,150	11.2	3.3	2,090,999	2,394,922	2,698,846	9,500
	会社・団体の宿泊所	660,729	126,860	19.2	3.0	1,205,169	1,403,388	1,601,607	5,690
群馬県	合計	9,320,359	4,748,240	50.9	1.9	6,735,686	8,704,790	10,673,889	162,570
	旅館	3,968,785	1,829,610	46.1	2.7	3,632,629	4,704,202	5,775,773	67,190
	リゾートホテル	1,056,872	462,910	43.8	2.3	879,952	1,123,033	1,366,113	54,560
	ビジネスホテル	2,881,068	2,022,510	70.2	1.1	310,578	627,496	944,414	28,400
	シティホテル	374,008	269,660	72.1	1.2	35,455	80,336	125,218	10,350
	簡易宿所	884,174	101,680	11.5	2.8	1,695,845	1,943,416	2,190,983	860
	会社・団体の宿泊所	155,452	61,870	39.8	2.9	181,227	226,307	271,388	1,210
埼玉県	合計	5,130,467	3,399,480	66.3	1.3	1,767,684	2,515,646	3,268,533	161,700
	旅館	569,048	143,400	25.2	2.9	904,330	1,069,355	1,234,379	2,110
	リゾートホテル	287,520	105,520	36.7	2.3	286,341	352,470	418,600	20,350
	ビジネスホテル	3,614,195	2,739,560	75.8	1.1	166,976	564,538	962,099	109,500
	シティホテル	456,341	369,180	80.9	1.2	-	49,832	104,593	29,390
	簡易宿所	181,300	40,430	22.3	3.5	366,135	429,590	493,045	350
	会社・団体の宿泊所	22,063	1,390	6.3	2.7	43,902	49,861	55,817	0
千葉県	合計	16,845,387	11,925,680	70.8	1.9	4,082,206	6,615,846	9,815,488	3,478,210
	旅館	1,803,371	642,000	35.6	2.6	2,081,812	2,550,688	3,019,565	8,940
	リゾートホテル	5,194,709	4,368,750	84.1	2.5	-	766,220	2,064,898	739,140
	ビジネスホテル	5,647,368	4,162,110	73.7	1.2	426,941	1,104,625	1,782,310	754,350
	シティホテル	2,980,918	2,468,200	82.8	1.6	-	343,402	820,349	1,953,490
	簡易宿所	927,083	200,250	21.6	2.3	1,245,257	1,458,488	1,671,716	19,710
	会社・団体の宿泊所	291,938	84,370	28.9	2.2	328,196	392,423	456,650	2,580
東京都	合計	51,055,692	42,053,560	82.4	1.4	1,776,672	5,714,226	12,950,197	17,779,960
	旅館	2,327,740	1,431,560	61.5	1.7	732,074	1,127,790	1,523,506	1,159,780
	リゾートホテル	551,518	421,360	76.4	2.0	39,708	150,012	260,316	230,690
	ビジネスホテル	29,011,530	25,036,950	86.3	1.3	-	1,395,455	5,166,954	7,566,180
	シティホテル	15,170,585	12,712,950	83.8	1.6	-	1,504,923	3,932,216	8,627,310
	簡易宿所	3,399,512	2,158,690	63.5	1.3	729,196	1,171,132	1,613,069	176,030
	会社・団体の宿泊所	594,807	292,050	49.1	1.5	275,694	364,914	454,136	19,970
神奈川県	合計	18,731,619	12,503,290	66.7	1.5	5,355,984	8,176,594	11,189,391	2,172,510
	旅館	1,814,720	876,510	48.3	2.6	1,495,692	1,967,519	2,439,346	249,040
	リゾートホテル	1,870,320	1,110,970	59.4	2.2	847,629	1,259,100	1,670,570	281,670
	ビジネスホテル	8,217,420	6,656,110	81.0	1.2	-	887,482	1,873,572	854,390
	シティホテル	2,924,341	2,397,960	82.0	1.6	-	374,315	842,210	768,390
	簡易宿所	2,313,000	971,460	42.0	1.2	1,054,728	1,332,288	1,609,848	14,120
	会社・団体の宿泊所	1,591,818	490,280	30.8	2.5	1,957,935	2,355,890	2,753,845	4,900

		総客室数 (客室数× 年間日数)	利用客室数	客室 稼働率	1部屋当たりの 平均利用者数	未稼働客室における想定利用者数			【参考】 外国人延べ宿泊者数 (2015年)
						客室稼働率80%	客室稼働率90%	客室稼働率100%	
新潟県	合計	15,682,715	6,872,770	43.8	1.6	12,983,517	16,019,961	19,056,408	256,370
	旅館	6,597,132	1,702,060	25.8	2.5	8,939,115	10,588,398	12,237,680	69,170
	リゾートホテル	1,629,498	519,810	31.9	2.4	1,881,091	2,272,171	2,663,251	58,160
	ビジネスホテル	6,111,486	4,070,250	66.6	1.2	982,727	1,716,104	2,449,483	89,620
	シティホテル	647,481	426,690	65.9	1.2	109,554	187,252	264,949	36,450
	簡易宿所	400,091	88,020	22.0	2.1	487,311	571,330	655,349	600
	会社・団体の宿泊所	297,027	65,940	22.2	3.4	583,719	684,706	785,696	2,370
富山県	合計	4,285,413	2,383,330	55.6	1.7	2,729,717	3,574,506	4,419,292	202,010
	旅館	1,193,968	445,350	37.3	2.8	1,427,507	1,761,819	2,096,130	20,950
	リゾートホテル	290,276	147,170	50.7	2.2	187,112	250,972	314,833	38,580
	ビジネスホテル	1,767,605	1,299,190	73.5	1.2	137,873	349,986	562,098	67,310
	シティホテル	498,343	357,810	71.8	1.3	53,123	117,909	182,693	62,220
	簡易宿所	359,130	99,120	27.6	3.5	658,644	784,340	910,035	11,040
	会社・団体の宿泊所	176,091	34,690	19.7	2.5	265,458	309,480	353,503	1,910
石川県	合計	7,338,160	4,763,130	64.9	1.8	3,512,276	5,019,069	6,536,351	513,350
	旅館	1,969,104	1,055,440	53.6	2.8	1,455,560	2,006,911	2,558,259	114,660
	リゾートホテル	460,518	249,140	54.1	2.2	262,403	363,717	465,032	12,220
	ビジネスホテル	3,131,263	2,479,960	79.2	1.3	32,565	439,630	846,694	160,030
	シティホテル	999,827	806,860	80.7	1.5	-	139,476	289,451	174,150
	簡易宿所	672,194	159,310	23.7	4.2	1,589,469	1,871,793	2,154,113	52,100
	会社・団体の宿泊所	105,254	12,420	11.8	2.4	172,279	197,542	222,802	190
福井県	合計	5,299,665	2,318,780	43.8	1.8	5,344,926	6,530,298	7,715,675	59,400
	旅館	2,333,917	732,850	31.4	2.8	3,175,995	3,829,490	4,482,988	22,530
	リゾートホテル	203,109	87,540	43.1	2.7	202,357	257,197	312,036	4,420
	ビジネスホテル	1,803,838	1,250,060	69.3	1.1	212,311	410,733	609,156	23,500
	シティホテル	324,983	185,890	57.2	1.3	96,325	138,574	180,821	6,380
	簡易宿所	448,211	42,580	9.5	3.7	1,169,159	1,334,997	1,500,835	1,000
	会社・団体の宿泊所	185,607	19,860	10.7	3.8	488,779	559,307	629,839	1,570
山梨県	合計	8,667,358	4,229,290	48.8	2.0	7,649,964	9,667,367	11,684,764	1,313,400
	旅館	3,203,543	1,220,550	38.1	2.7	3,624,167	4,489,125	5,354,081	638,060
	リゾートホテル	1,383,909	817,890	59.1	2.2	636,321	940,782	1,245,242	471,590
	ビジネスホテル	2,454,765	1,777,250	72.4	1.2	223,874	518,447	813,018	135,400
	シティホテル	118,518	79,170	66.8	1.7	26,595	46,743	66,892	16,990
	簡易宿所	1,009,841	190,860	18.9	4.1	2,529,753	2,943,788	3,357,822	50,210
	会社・団体の宿泊所	496,782	143,570	28.9	2.4	609,254	728,482	847,709	1,150
長野県	合計	25,743,606	9,272,160	36.0	2.0	32,200,539	38,567,594	44,934,644	962,680
	旅館	9,540,840	2,499,700	26.2	2.6	13,345,727	15,826,346	18,306,964	274,320
	リゾートホテル	4,601,941	1,730,330	37.6	2.5	4,878,058	6,028,543	7,179,028	338,940
	ビジネスホテル	5,462,982	3,884,180	71.1	1.2	583,447	1,239,005	1,894,562	236,360
	シティホテル	566,616	406,830	71.8	1.4	65,048	144,374	223,700	52,000
	簡易宿所	4,064,032	503,940	12.4	3.7	10,164,958	11,668,649	13,172,340	58,910
	会社・団体の宿泊所	1,507,195	247,180	16.4	3.3	3,163,301	3,660,677	4,158,050	2,150
岐阜県	合計	7,269,856	3,667,550	50.4	1.8	5,120,170	6,591,896	8,063,622	921,750
	旅館	2,773,013	1,067,610	38.5	2.4	2,761,920	3,427,445	4,092,967	309,540
	リゾートホテル	1,089,981	559,160	51.3	2.2	688,215	928,011	1,167,806	208,090
	ビジネスホテル	2,243,697	1,644,630	73.3	1.2	180,394	449,636	718,880	208,620
	シティホテル	316,216	231,470	73.2	1.8	38,705	95,623	152,543	145,660
	簡易宿所	568,079	115,320	20.3	3.1	1,051,343	1,227,448	1,403,553	43,600
	会社・団体の宿泊所	278,870	49,360	17.7	2.3	399,593	463,733	527,873	6,240

		総客室数 (客室数× 年間日数)	利用客室数	客室 稼働率	1部屋当りの 平均利用者数	未稼働客室における想定利用者数			【参考】 外国人延べ宿泊者数 (2015年)
						客室稼働率80%	客室稼働率90%	客室稼働率100%	
静岡県	合計	22,856,870	12,542,220	54.9	1.8	15,254,943	20,021,108	24,787,270	1,759,720
	旅館	5,928,537	2,430,700	41.0	2.6	6,011,538	7,552,956	9,094,376	218,950
	リゾートホテル	4,059,926	2,184,240	53.8	2.5	2,659,253	3,674,233	4,689,215	542,170
	ビジネスホテル	8,898,464	6,371,300	71.6	1.2	896,965	1,964,782	3,032,597	620,190
	シティホテル	1,165,858	903,540	77.5	1.4	40,804	204,025	367,245	359,430
	簡易宿所	1,182,443	208,110	17.6	4.3	3,172,729	3,681,183	4,189,632	14,340
	会社・団体の宿泊所	1,621,642	444,330	27.4	2.9	2,473,654	2,943,929	3,414,205	4,640
愛知県	合計	17,747,615	12,514,360	70.5	1.3	4,022,531	6,448,960	9,037,750	2,245,310
	旅館	1,811,810	570,720	31.5	2.8	2,460,438	2,967,745	3,475,052	48,580
	リゾートホテル	467,888	274,650	58.7	2.3	229,218	336,833	444,447	49,910
	ビジネスホテル	10,402,872	8,187,060	78.7	1.2	162,286	1,410,630	2,658,974	1,030,980
	シティホテル	3,122,298	2,622,730	84.0	1.3	-	243,539	649,438	1,048,730
	簡易宿所	1,472,516	696,500	47.3	1.5	722,270	943,146	1,164,024	27,320
	会社・団体の宿泊所	470,231	162,700	34.6	2.1	448,319	547,067	645,815	39,790
三重県	合計	11,427,640	5,716,520	50.0	1.7	8,212,621	10,464,442	12,716,266	383,270
	旅館	3,468,997	1,037,230	29.9	2.7	4,692,514	5,629,141	6,565,771	31,410
	リゾートホテル	1,414,170	766,480	54.2	2.7	985,111	1,366,937	1,748,763	104,870
	ビジネスホテル	5,342,500	3,547,420	66.4	1.2	871,896	1,512,996	2,154,096	223,780
	シティホテル	326,681	229,330	70.2	1.3	41,620	84,088	126,556	22,000
	簡易宿所	269,437	19,130	7.1	3.2	628,544	714,762	800,982	580
	会社・団体の宿泊所	605,855	116,930	19.3	2.7	992,936	1,156,518	1,320,098	630
滋賀県	合計	5,394,051	3,262,500	60.5	1.7	2,912,522	3,949,092	4,985,668	464,140
	旅館	789,602	277,940	35.2	2.9	1,025,852	1,254,836	1,483,820	40,250
	リゾートホテル	640,536	394,570	61.6	2.3	271,076	418,398	565,722	81,310
	ビジネスホテル	2,759,695	2,080,810	75.4	1.2	152,335	483,499	814,662	207,660
	シティホテル	453,455	322,860	71.2	1.7	67,837	144,925	222,012	126,860
	簡易宿所	588,606	122,430	20.8	3.4	1,184,747	1,384,871	1,584,998	4,450
	会社・団体の宿泊所	162,157	63,890	39.4	3.2	210,675	262,563	314,454	3,610
京都府	合計	14,030,718	10,031,830	71.5	1.9	4,790,334	6,918,837	9,767,537	4,811,220
	旅館	2,726,024	1,371,190	50.3	3.0	2,428,887	3,246,696	4,064,502	550,420
	リゾートホテル	597,427	327,390	54.8	2.0	301,104	420,588	540,074	126,340
	ビジネスホテル	5,462,185	4,599,160	84.2	1.4	-	443,530	1,208,235	1,379,900
	シティホテル	3,575,487	3,082,070	86.2	1.8	-	244,562	888,151	1,930,060
	簡易宿所	1,445,842	566,770	39.2	3.0	1,769,712	2,203,464	2,637,216	805,510
	会社・団体の宿泊所	223,753	85,250	38.1	3.1	290,631	359,997	429,359	18,990
大阪府	合計	24,387,057	20,769,880	85.2	1.5	881,431	1,856,370	5,406,536	9,338,470
	旅館	407,712	206,710	50.7	2.5	298,650	400,578	502,505	89,380
	リゾートホテル	1,016,827	929,380	91.4	2.5	-	-	218,618	272,720
	ビジネスホテル	13,720,695	12,046,770	87.8	1.3	-	392,413	2,176,103	3,980,630
	シティホテル	7,448,570	6,562,190	88.1	1.6	-	226,437	1,418,208	4,712,290
	簡易宿所	1,482,701	867,380	58.5	1.4	446,293	653,871	861,449	179,660
	会社・団体の宿泊所	310,552	157,450	50.7	1.5	136,488	183,071	229,653	103,790
兵庫県	合計	13,657,838	8,077,910	59.1	1.7	8,126,555	10,822,325	13,577,749	1,192,340
	旅館	3,787,358	1,405,110	37.1	2.7	4,386,895	5,409,482	6,432,070	127,550
	リゾートホテル	1,327,150	787,000	59.3	2.4	659,328	977,844	1,296,360	86,970
	ビジネスホテル	4,887,308	3,939,170	80.6	1.2	-	551,288	1,137,766	336,190
	シティホテル	1,911,101	1,544,170	80.8	1.6	-	281,314	587,090	633,740
	簡易宿所	1,058,506	184,180	17.4	3.7	2,451,713	2,843,358	3,235,006	3,730
	会社・団体の宿泊所	686,415	218,280	31.8	1.9	628,619	759,039	889,457	4,160



		総客室数 (客室数× 年間日数)	利用客室数	客室 稼働率	1部屋当たりの 平均利用者数	未稼働客室における想定利用者数			【参考】 外国人延べ宿泊者数 (2015年)
						客室稼働率80%	客室稼働率90%	客室稼働率100%	
奈良県	合計	2,646,060	1,227,360	46.4	2.1	3,009,810	3,717,123	4,424,434	277,590
	旅館	926,952	291,990	31.5	2.9	1,303,759	1,572,574	1,841,390	45,850
	リゾートホテル	161,790	118,430	73.2	2.1	23,104	57,080	91,056	41,540
	ビジネスホテル	611,696	418,400	68.4	1.3	92,244	171,764	251,285	63,030
	シティホテル	359,038	280,050	78.0	1.7	12,206	73,243	134,280	109,580
	簡易宿所	586,584	118,490	20.2	4.5	1,578,497	1,842,462	2,106,423	17,590
	会社・団体の宿泊所	-	-	-	-	-	-	-	-
和歌山県	合計	4,976,626	2,380,100	47.8	2.0	3,751,599	4,818,822	5,886,051	432,080
	旅館	2,113,916	906,870	42.9	2.5	1,960,658	2,489,135	3,017,615	182,620
	リゾートホテル	773,272	420,660	54.4	2.5	494,895	688,213	881,530	60,210
	ビジネスホテル	1,192,656	781,190	65.5	1.2	207,522	350,640	493,759	133,130
	シティホテル	166,144	117,630	70.8	1.3	19,871	41,470	63,068	21,450
	簡易宿所	633,351	117,170	18.5	2.5	973,778	1,132,115	1,290,453	34,490
	会社・団体の宿泊所	97,287	36,580	37.6	2.3	94,875	117,249	139,626	180
鳥取県	合計	3,503,269	1,789,700	51.1	1.6	2,472,230	3,155,725	3,839,224	99,600
	旅館	1,426,554	546,370	38.3	2.5	1,487,183	1,843,823	2,200,460	39,240
	リゾートホテル	233,148	75,540	32.4	2.1	233,054	282,015	330,977	8,990
	ビジネスホテル	1,283,000	936,590	73.0	1.2	107,772	261,732	415,692	40,970
	シティホテル	246,705	190,950	77.4	1.2	7,697	37,302	66,906	9,250
	簡易宿所	300,606	39,680	13.2	2.9	582,335	669,509	756,685	1,150
	会社・団体の宿泊所	13,256	570	4.3	5.4	54,189	61,344	68,504	0
島根県	合計	3,855,383	2,099,150	54.4	1.5	2,250,255	2,935,949	3,621,638	38,680
	旅館	1,476,833	531,660	36.0	2.2	1,429,573	1,754,478	2,079,381	18,840
	リゾートホテル	33,725	13,760	40.8	1.8	23,796	29,867	35,937	20
	ビジネスホテル	1,781,146	1,321,610	74.2	1.2	123,968	337,705	551,443	16,020
	シティホテル	207,544	140,300	67.6	1.4	36,029	65,086	94,142	2,470
	簡易宿所	312,500	66,250	21.2	3.4	624,750	731,000	837,250	1,290
	会社・団体の宿泊所	43,635	25,570	58.6	1.3	12,139	17,813	23,485	40
岡山県	合計	6,740,338	3,847,430	57.1	1.4	3,463,087	4,579,897	5,696,703	179,940
	旅館	1,103,865	359,860	32.6	2.4	1,255,757	1,520,686	1,785,612	13,840
	リゾートホテル	288,665	127,590	44.2	2.2	227,352	290,860	354,365	12,670
	ビジネスホテル	3,854,752	2,725,310	70.7	1.2	430,190	892,760	1,355,330	92,530
	シティホテル	794,719	537,230	67.6	1.4	137,963	249,224	360,485	60,380
	簡易宿所	507,568	75,120	14.8	3.4	1,125,176	1,297,749	1,470,323	520
	会社・団体の宿泊所	190,769	22,320	11.7	2.2	286,649	328,618	370,588	0
広島県	合計	9,655,375	6,328,610	65.5	1.5	3,308,386	4,876,672	6,444,957	739,030
	旅館	1,200,107	450,040	37.5	2.5	1,275,115	1,575,140	1,875,168	82,480
	リゾートホテル	447,244	271,030	60.6	2.0	173,530	262,980	352,428	62,990
	ビジネスホテル	5,021,595	3,997,190	79.6	1.2	24,103	626,695	1,229,286	258,700
	シティホテル	1,579,019	1,255,320	79.5	1.5	11,843	248,696	485,549	283,390
	簡易宿所	955,904	280,080	29.3	2.7	1,308,536	1,566,632	1,824,725	33,600
	会社・団体の宿泊所	451,506	74,950	16.6	1.8	515,259	596,529	677,801	17,870
山口県	合計	5,130,440	2,993,850	58.4	1.4	2,025,990	2,796,199	3,566,406	86,590
	旅館	1,325,493	538,150	40.6	2.3	1,201,161	1,506,026	1,810,889	29,090
	リゾートホテル	160,109	87,740	54.8	2.4	96,833	135,259	173,686	7,580
	ビジネスホテル	3,226,687	2,142,520	66.4	1.1	482,713	837,648	1,192,584	42,140
	シティホテル	260,685	171,270	65.7	1.2	44,734	76,016	107,298	6,900
	簡易宿所	133,615	50,640	37.9	2.1	118,129	146,189	174,248	790
	会社・団体の宿泊所	23,851	3,530	14.8	5.3	82,420	95,061	107,701	90

		総客室数 (客室数× 年間日数)	利用客室数	客室 稼働率	1部屋当たりの 平均利用者数	未稼働客室における想定利用者数			【参考】 外国人延べ宿泊者数 (2015年)
						客室稼働率80%	客室稼働率90%	客室稼働率100%	
徳島県	合計	3,138,259	1,491,890	47.5	1.5	2,148,669	2,699,143	3,249,625	57,570
	旅館	939,767	242,460	25.8	1.9	967,773	1,146,327	1,324,883	19,640
	リゾートホテル	286,138	149,650	52.3	2.6	206,076	280,472	354,869	2,540
	ビジネスホテル	1,373,116	903,510	65.8	1.2	233,980	398,753	563,527	23,920
	シティホテル	251,841	161,430	64.1	1.3	52,056	84,795	117,534	7,720
	簡易宿所	226,087	20,800	9.2	3.8	608,266	694,176	780,091	2,010
	会社・団体の宿泊所	61,310	14,040	22.9	2.3	80,518	94,620	108,721	1,740
香川県	合計	4,993,831	2,787,950	55.8	1.5	2,644,408	3,511,654	4,378,903	222,680
	旅館	805,100	282,590	35.1	2.3	831,427	1,016,600	1,201,773	30,370
	リゾートホテル	528,647	308,730	58.4	2.5	285,470	417,630	549,793	61,450
	ビジネスホテル	2,701,048	1,752,980	64.9	1.2	489,430	813,556	1,137,682	75,940
	シティホテル	555,522	367,200	66.1	1.3	100,383	172,601	244,819	33,860
	簡易宿所	397,632	75,550	19.0	3.8	921,713	1,072,812	1,223,912	21,060
	会社・団体の宿泊所	5,882	900	15.3	4.2	15,985	18,455	20,924	0
愛媛県	合計	4,526,753	2,444,770	54.0	1.5	2,155,966	2,863,976	3,571,991	105,980
	旅館	1,146,508	577,840	50.4	2.2	746,605	998,837	1,251,070	53,270
	リゾートホテル	48,606	21,970	45.2	2.0	33,830	43,550	53,272	210
	ビジネスホテル	2,111,944	1,368,540	64.8	1.1	353,117	585,431	817,744	27,650
	シティホテル	511,652	356,110	69.6	1.2	63,854	125,252	186,650	23,270
	簡易宿所	525,096	82,440	15.7	2.1	709,038	819,307	929,578	1,410
	会社・団体の宿泊所	182,947	37,870	20.7	2.3	249,522	291,599	333,677	170
高知県	合計	4,110,848	1,973,230	48.0	1.5	2,661,929	3,360,199	4,058,466	69,630
	旅館	1,034,633	323,840	31.3	2.0	1,007,732	1,214,660	1,421,586	16,610
	リゾートホテル	333,483	148,400	44.5	2.0	236,772	303,470	370,166	10,590
	ビジネスホテル	1,802,689	1,146,510	63.6	1.2	354,769	571,092	787,415	33,620
	シティホテル	365,932	259,080	70.8	1.3	43,766	91,337	138,908	6,440
	簡易宿所	562,727	92,850	16.5	2.8	1,000,530	1,158,091	1,315,656	2,370
	会社・団体の宿泊所	11,384	2,550	22.4	2.8	18,360	21,549	24,735	0
福岡県	合計	16,651,330	11,439,530	68.7	1.4	4,084,035	6,478,200	8,954,088	2,377,080
	旅館	1,180,092	385,890	32.7	2.5	1,395,460	1,690,483	1,985,505	24,500
	リゾートホテル	826,076	545,210	66.0	1.9	219,737	376,690	533,645	384,720
	ビジネスホテル	11,076,932	8,086,160	73.0	1.2	930,463	2,259,695	3,588,926	1,163,760
	シティホテル	2,594,324	2,129,940	82.1	1.5	-	307,428	696,576	774,950
	簡易宿所	739,357	229,940	31.1	2.8	1,012,329	1,219,347	1,426,368	15,420
	会社・団体の宿泊所	234,549	62,390	26.6	4.2	526,046	624,557	723,068	13,730
佐賀県	合計	3,460,795	1,959,750	56.6	1.6	2,003,970	2,646,401	3,288,829	199,980
	旅館	990,578	497,270	50.2	2.5	737,980	985,625	1,233,270	74,800
	リゾートホテル	235,599	161,150	68.4	2.1	57,391	106,867	156,343	27,660
	ビジネスホテル	1,823,216	1,196,030	65.6	1.1	288,797	489,350	689,905	83,460
	シティホテル	132,461	76,430	57.7	1.4	41,355	59,899	78,443	13,570
	簡易宿所	209,143	21,960	10.5	5.0	726,770	831,345	935,915	490
	会社・団体の宿泊所	69,798	6,910	9.9	3.1	151,677	173,315	194,953	0
長崎県	合計	8,453,071	5,067,060	59.9	1.6	3,795,200	5,294,385	6,793,565	836,020
	旅館	1,168,621	500,170	42.8	2.4	1,043,345	1,323,814	1,604,282	84,670
	リゾートホテル	1,289,682	851,190	66.0	2.2	397,223	680,953	964,682	277,540
	ビジネスホテル	3,706,345	2,687,100	72.5	1.2	333,571	778,333	1,223,094	266,510
	シティホテル	1,055,660	807,580	76.5	1.6	59,117	228,022	396,928	189,830
	簡易宿所	1,174,913	203,260	17.3	2.4	1,768,008	2,049,989	2,331,967	15,920
	会社・団体の宿泊所	57,850	17,760	30.7	6.8	193,936	233,274	272,612	1,550

		総客室数 (客室数× 年間日数)	利用客室数	客室 稼働率	1部屋当たりの 平均利用者数	未稼働客室における想定利用者数			【参考】 外国人延べ宿泊者数 (2015年)
						客室稼働率80%	客室稼働率90%	客室稼働率100%	
熊本県	合計	8,466,938	4,703,080	55.5	1.6	4,685,008	6,205,600	7,726,191	739,200
	旅館	1,887,413	758,740	40.2	2.4	1,802,856	2,255,837	2,708,815	108,230
	リゾートホテル	859,888	462,620	53.8	2.4	540,696	747,070	953,443	336,810
	ビジネスホテル	4,179,436	2,892,170	69.2	1.2	541,655	1,043,186	1,544,719	193,500
	シティホテル	587,472	425,330	72.4	1.4	62,507	144,753	226,999	94,690
	簡易宿所	876,331	148,100	16.9	2.8	1,548,302	1,793,674	2,039,047	5,480
	会社・団体の宿泊所	76,398	16,120	21.1	4.2	188,992	221,080	253,168	490
大分県	合計	7,752,126	4,159,570	53.7	1.7	4,330,271	5,753,024	7,175,772	681,450
	旅館	2,863,063	1,093,690	38.2	2.4	2,872,224	3,559,361	4,246,495	271,840
	リゾートホテル	861,913	536,110	62.2	2.5	383,550	599,030	814,508	265,260
	ビジネスホテル	3,470,088	2,356,190	67.9	1.2	503,856	920,267	1,336,678	129,770
	シティホテル	186,983	122,100	65.3	1.2	32,983	55,422	77,860	8,320
	簡易宿所	298,662	42,410	14.2	2.1	412,692	475,411	538,129	6,220
	会社・団体の宿泊所	71,417	9,070	12.7	2.6	124,966	143,533	162,102	40
宮崎県	合計	5,122,943	2,717,430	53.0	1.5	2,830,472	3,669,971	4,509,465	229,470
	旅館	796,442	248,490	31.2	2.0	777,328	936,616	1,095,904	7,670
	リゾートホテル	706,524	312,990	44.3	2.3	580,127	742,629	905,128	153,600
	ビジネスホテル	2,749,819	1,820,380	66.2	1.1	417,423	719,903	1,022,383	30,460
	シティホテル	366,864	223,420	60.9	1.5	105,107	160,137	215,166	35,750
	簡易宿所	427,320	82,900	19.4	3.5	906,346	1,055,908	1,205,470	1,980
	会社・団体の宿泊所	75,974	29,250	38.5	1.4	44,141	54,778	65,414	10
鹿児島県	合計	10,228,916	5,385,420	52.6	1.5	5,294,990	6,935,735	8,576,477	416,730
	旅館	2,345,069	846,570	36.1	2.1	2,161,919	2,654,383	3,146,848	87,690
	リゾートホテル	967,107	424,560	43.9	1.9	663,339	847,088	1,030,839	87,190
	ビジネスホテル	5,289,774	3,507,120	66.3	1.2	869,639	1,504,412	2,139,185	145,550
	シティホテル	723,519	468,840	64.8	1.5	164,963	273,491	382,019	82,330
	簡易宿所	824,423	128,610	15.6	2.3	1,221,134	1,410,753	1,600,370	12,480
	会社・団体の宿泊所	79,024	9,720	12.3	4.0	213,996	245,608	277,216	1,490
沖縄県	合計	15,800,904	10,692,080	67.7	2.0	3,677,088	6,723,255	9,802,253	3,918,050
	旅館	126,878	26,010	20.5	1.8	135,886	158,724	181,562	1,200
	リゾートホテル	6,351,533	4,846,220	76.3	2.4	564,014	2,088,384	3,612,751	2,243,480
	ビジネスホテル	4,357,083	3,346,240	76.8	1.4	195,196	805,189	1,415,180	853,090
	シティホテル	1,728,358	1,399,970	81.0	1.9	-	295,549	623,937	665,190
	簡易宿所	3,083,544	1,026,820	33.3	1.8	2,592,027	3,147,066	3,702,103	151,490
	会社・団体の宿泊所	153,508	46,820	30.5	2.5	189,965	228,343	266,720	3,600

(注1) 総客室数、利用客室数、客室稼働率及び外国人延べ宿泊者数は、観光庁『宿泊旅行統計調査』(2015)

(注2) 「合計」には、宿泊施設タイプ不詳は含まない。なお、2015年の外国人延べ宿泊者数6,637万人泊のうち、宿泊施設タイプ不詳の宿泊施設を利用したのは1万4,740人泊とされている。

(注3) 「1部屋当たりの平均利用者数」は、「延べ宿泊者数」を「利用客室数」で除して算出。

(注4) 「未稼働客室における想定利用者数」(客室稼働率80%の場合)は、「客室稼働率80%の場合の未稼働客室数」に「1部屋当たりの平均利用者数」を乗じて算出。

(注5) 「未稼働客室における想定利用者数」(客室稼働率90%の場合)は、「客室稼働率90%の場合の未稼働客室数」に「1部屋当たりの平均利用者数」を乗じて算出。

(注6) 「未稼働客室における想定利用者数」(客室稼働率100%の場合)は、「客室稼働率100%の場合の未稼働客室数」に「1部屋当たりの平均利用者数」を乗じて算出。

(注7) 「会社・団体の宿泊所」とは、会社・団体の所属員など「特定の人」を宿泊させる施設である。ただし、2015年実績で、27万3,800人泊の外国人延べ宿泊者利用があり、これには、研修や国際会議への参加などのビジネス目的で利用する訪日外国人等が含まれると考えられる。政府目標は、観光・レジャー目的以外に、ビジネス目的も含んだ数値であるため、本稿においては、「会社・団体の宿泊所」も含めた試算を行っている。

(出所) 筆者作成

(内線 75290)